

# Semanario electoral

ONPE

LUN MAR MIE JUE VIE

## Lo que debes saber sobre la jornada electoral del 2 de octubre

Número 41 - Lunes, 3 de octubre de 2022

Desde la ONPE, agradecemos a las diferentes instituciones y ciudadanos/as que hicieron posible que tengamos una jornada electoral pacífica y ordenada. Nuestra labor continúa con el procesamiento de los resultados y el combate de la desinformación y las noticias falsas, garantizando un proceso electoral transparente.

Aquí encontrarás información sobre las Elecciones Regionales y Municipales 2022:

- Plataforma de resultados de las Elecciones Regionales y Municipales 2022
- Las misiones internacionales de observación electoral presentes.
- La participación de las mujeres como candidatas a la gobernación regional
- Hallazgos a partir de la encuesta a miembros de mesa
- Mapa interactivo de electores/as y locales de votación
- Personal de la ONPE a nivel nacional.

1

## Conoce nuestro reporte actualizado de resultados de las Elecciones Regionales y Municipales 2022



Como anunció el jefe de la ONPE luego de la presentación del primer reporte de resultados electorales, la ONPE ha habilitado una plataforma web en la que se difundirán los resultados actualizados de la última jornada electoral. Esta plataforma contiene, además, información sobre el estado de las actas, la participación por departamento, provincia y distrito, y opciones de descarga.

[Plataforma de presentación de resultados de la ONPE](#)

[Video: Primer reporte de resultados de las ERM 2022](#)

[Video: Procesamiento, contabilización y reprocesamiento de actas](#)

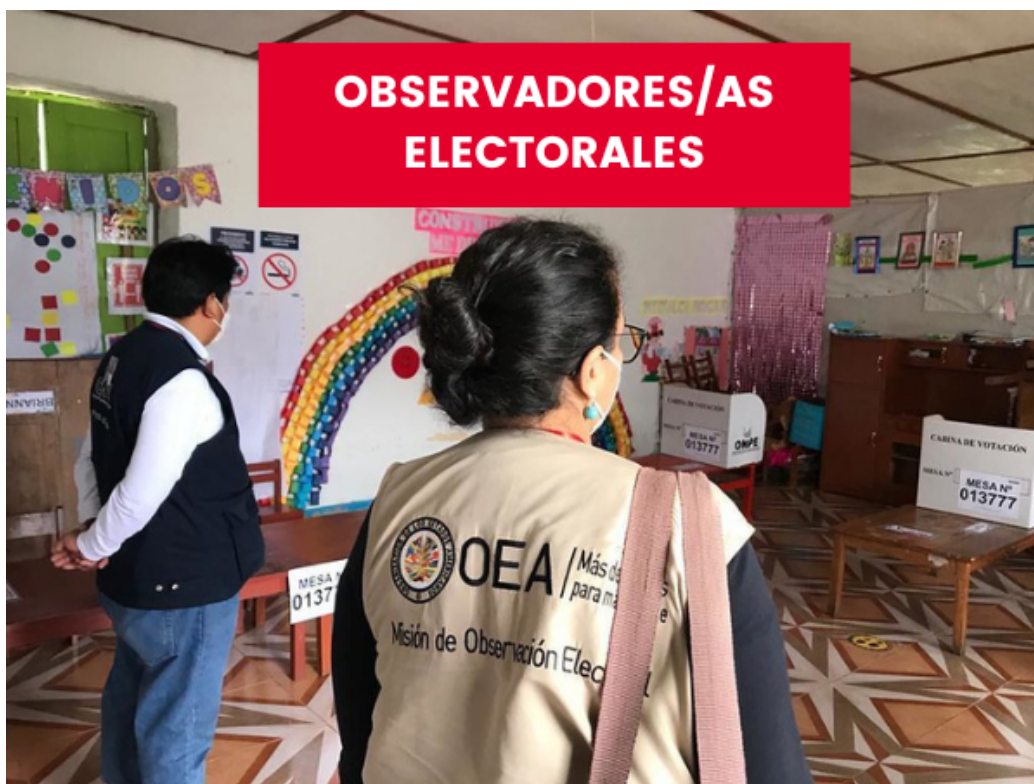
[Nota de prensa: ONPE utilizará 103 centros de cómputo para el procesamiento de los resultados](#)

[Galería fotográfica de la jornada electoral \(Flickr\)](#)

---

## 2

### Las misiones de observación electoral que estuvieron presentes en la jornada electoral



Más de cien observadores/as electorales internacionales visitaron locales de votación durante la jornada electoral del 2 de octubre. Conoce las organizaciones a las que pertenecen.

- Organización de los Estados Americanos (OEA): 30 observadores/as electorales.
- Comité Ecuatoriano de Derechos Humanos y Sindicales (CEDHUS): 20 observadores/as electorales.
- Unión Interamericana de Organismos Electorales (UNIORE): 17 observadores/as electorales.
- Parlamento Andino: 15 observadores/as electorales.
- Alianza Global de Jóvenes Políticos (AGLOJOVEN): 10 observadores/as electorales.
- Oficina del Alto Comisionado de las Naciones Unidas para los Derechos Humanos: 7 observadores/as electorales..
- International Foundation for Electoral Systems (IFES): 6 observadores/as electorales.
- Instituto Electoral de la Ciudad de México (IECM): 2 observadores/as electorales.

- Programa de las Naciones Unidas para el Desarrollo (PNUD): 1 observador electoral.
- Association of World Election Bodies (A-WEB): 1 observador electoral.

A nivel nacional, la asociación civil Transparencia contó con 2,386 observadoras y observadores.

#### Más información

 [Observadores/as acreditados](#) (Plataforma Electoral del JNE)

 Video: [La observación electoral internacional](#)

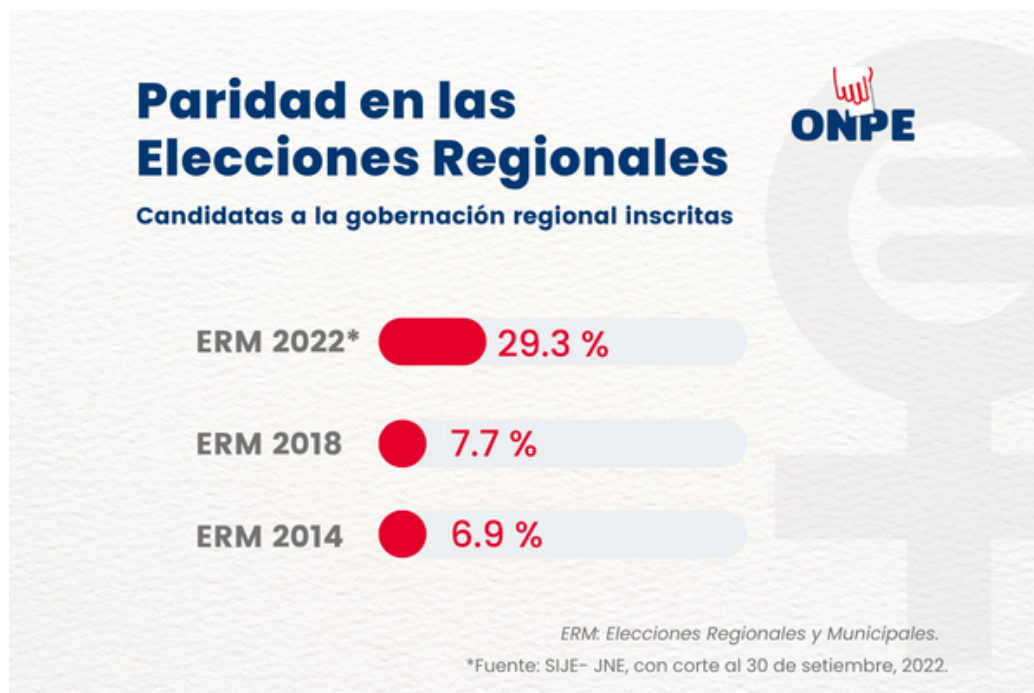
 Video: [Entrevista a Iván Lanegra \(Transparencia\)](#)

---

## 3

---

### Alcanzamos cifra histórica de candidatas a la gobernación regional



En las Elecciones Regionales y Municipales 2022, se aplicaron por segunda vez en nuestra historia los criterios de paridad y alternancia para la conformación de las listas y fórmulas de candidaturas. ¿Cuáles han sido los resultados de esta reforma?

De los datos obtenidos al 30 de setiembre, la paridad y la alternancia han aumentado significativamente la participación de las mujeres en todas las candidaturas, especialmente de las aspirantes a regidoras y consejeras regionales. Por otro lado, el marco normativo no establece la aplicación obligatoria de estos criterios a nivel de alcaldías provinciales y distritales, donde se observan menos avances. Explora nuestros hallazgos a nivel regional con nuestro tablero interactivo.

 [Reporte interactivo en Tableau](#)

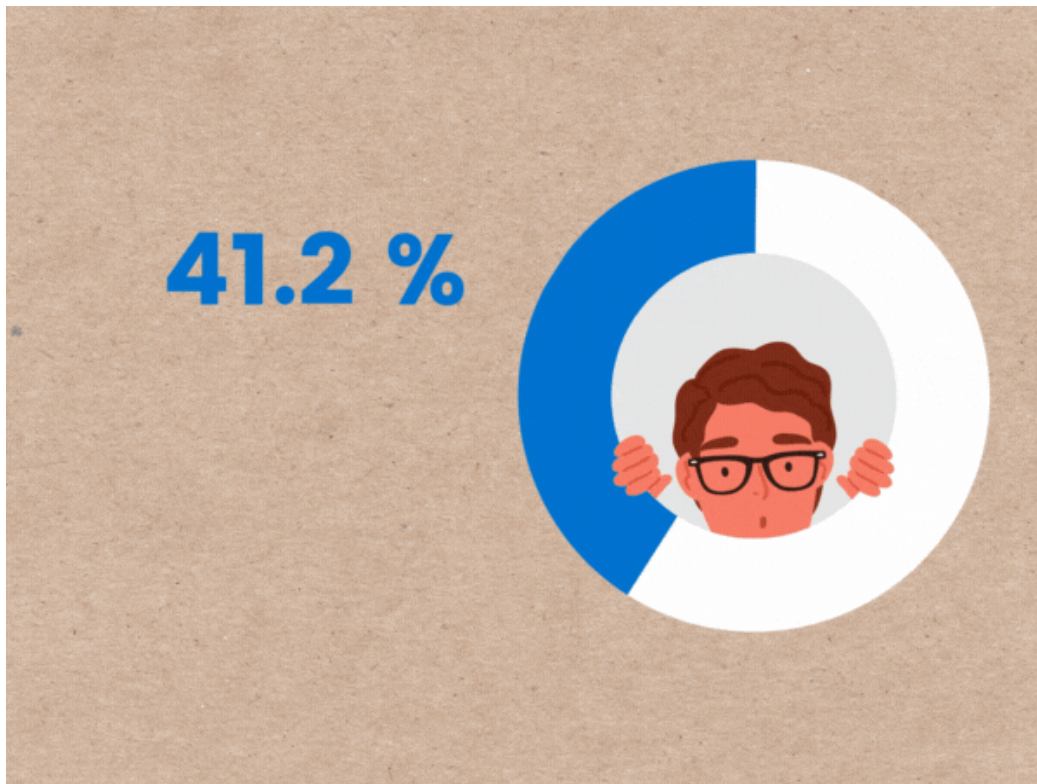
 [Más allá del 50-50](#) (plataforma web de la ONPE sobre participación política de las mujeres)

---

## 4

---

### Cinco hallazgos de la encuesta virtual a miembros de mesa



Entre el 26 de setiembre y el 1 de octubre, la ONPE aplicó una encuesta virtual a alrededor de 13,000 miembros de mesa. Compartimos algunos de los hallazgos preliminares que, sabemos, nos ayudarán a indentificar oportunidades de mejora y promover un mayor reconocimiento a su labor en cada elección.

💡 Las y los miembros de mesa encuestados sienten curiosidad (41.15 %), entusiasmo (14.25 %) y satisfacción (11.83 %). En su mayoría, sienten emociones positivas al haber sido seleccionados/as para cumplir esta función.

💡 Las y los miembros de mesa encuestados señalan que se han capacitado o recibido información para llevar a cabo su labor en el 89.6 % de los casos.

💡 ¿Qué tan satisfechos están con la capacitación de la ONPE? 56.35 % se siente satisfecho/a y 15.42 % se siente muy satisfecho/a. En total, alrededor del 77 % de encuestados siente satisfacción por la capacitación recibida.

💡 ¿Cómo se enteraron que iban a ser miembros de mesa? Entre las personas encuestadas, buena parte se enteró revisando la plataforma web de la ONPE (77.68 %), al 7 % le avisó una persona cercana.

💡 114 miembros de mesa encuestados indicaron que se identifican como personas trans o no-binarias.





## Locales de votación, mesas de sufragio y número de electores(as)

El último domingo se abrieron 11,298 locales de votación y se instalaron alrededor de 84,323 mesas de sufragio con el fin de garantizar el derecho al voto de 24 760 062 de peruanas y peruanos. Este logro se debió al esfuerzo de nuestras 93 oficinas descentralizadas, así como el compromiso de miles de ciudadanas y ciudadanos que asumieron el deber de ser miembros de mesa.

¿Qué locales de votación fueron asignados a más electores/as?

- Universidad Nacional de Trujillo (Trujillo, La Libertad): 99 mesas para más de 29,000 electoras y electores hábiles.
- Universidad Privada Antenor Orrego (Trujillo, La Libertad): 90 mesas para alrededor de 27,000 electoras y electores hábiles.
- Estadio de la I.E. Emblemática Méliton Carbajal (Lima, Lima): 50 mesas para 15,000 electoras y electores hábiles.
- Puericultorio Pérez Aranibar (Lima, Lima): 50 mesas para más de 14,000 electoras y electores hábiles.
- IEP Santo Domingo "El Apóstol" (Lima, Lima): 48 mesas para más de 14,000 electoras y electores hábiles.

¿Qué local de votación instaló la primera mesa?

- El I.E. 54242 San Miguel Maucallacta (Chincheros, Apurímac), donde se instaló la primera mesa de sufragio el domingo a las 4:03 a. m.

¿Cuántos locales y mesas de votación se instalaron en los centros poblados?

- Se abrieron 1,368 locales de votación y 3,890 mesas de sufragio en 1,341 centros poblados, garantizando el derecho al voto de más de 969,000 electoras y electores.

[Mapa interactivo de locales de votación, mesas de sufragio y electores/as - ERM 2022](#)

## ¿Sabías esto sobre nuestros "chalecos azules"?



### Personal de la ONPE en las Elecciones Regionales y Municipales 2022

En cada proceso electoral, el personal de la ONPE crece rápida y exponencialmente. Nuestras y nuestros 82,198 "chalecos azules" fueron capacitadas y capacitados de manera rápida y efectiva para cubrir adecuadamente todas las actividades del proceso electoral. Este rasgo caracteriza a los organismos electorales del mundo: desarrollan capacidades en un gran número de personas para coordinar y ejecutar elecciones.

#### ¿Qué cargos contaron con mayor número de "chalecos azules" en la jornada electoral del 2 de octubre?

- Coordinador/a de Mesa: 38,870 chalecos azules
- Coordinador/a de Mesa STAE: 8,000 chalecos azules
- Coordinador/a de Local de Votación: 6,251 chalecos azules
- Responsables de Local de Votación: 5,114 chalecos azules
- Orientador/a: 4,311 chalecos azules.

#### ¿Qué Oficinas Descentralizadas de Procesos Electorales (ODPE) contaron con más personal?

En Lima Metropolitana:

1. ODPE Lima Este 2: 5,000 chalecos azules
2. ODPE Lima Este 1: 4,021 chalecos azules
3. ODPE Lima Norte 3: 3,610 chalecos azules.


En Callao y departamentos:

1. ODPE Callao: 2,808 chalecos azules
2. ODPE Arequipa: 2,584 chalecos azules
3. ODPE Trujillo: 2,505 chalecos azules.


 [Reporte en línea](#)


---


Si llegaste hasta aquí, esto es para ti:

 [Buzón de sugerencias y consultas.](#)

 Nuestros números anteriores ([en formato web y PDF](#)).

 Comparte este boletín a tus contactos de [Whatsapp](#).

 [Formulario para suscribirse.](#)

 Cómo citarnos:

Oficina Nacional de Procesos Electorales. (2022). Semanario Electoral. Núm. 41.

Este material se distribuye bajo la licencia Creative Commons de reconocimiento / No Comercial /  
Compartir Igual 4.0 Internacional. Para ver una copia de esta licencia, visite  
<https://creativecommons.org/licenses/by-nc-nd/4.0/deed.es>